

ALLEGATO 1 ALL'AVVISO ESPLORATIVO PER L'ACQUISIZIONE DI MANIFESTAZIONI DI INTERESSE A PARTECIPARE ALLA PROCEDURA IN ECONOMIA, AI SENSI DELL'ART. 125 DEL D.LGS. 163/2006 E DEL REGOLAMENTO AZIENDALE PER L'ACQUISIZIONE IN ECONOMIA DI BENI E SERVIZI (APPROVATO CON ATTO DI G.E. N. 3.4 DEL 24.06.2011) PER L'AFFIDAMENTO DEL "SERVIZIO DI PULIZIA E SANIFICAZIONE DELLA CASA DI RIPOSO "F. FERRUCCI" DI GROSSETO E DELLA R.S.A. "LE SUGHERE" DI CASALE DI PARI (GR), PER LA DURATA DI 12 MESI, RISERVATO ALLE COOPERATIVE SOCIALI DI TIPO B, AI SENSI DELL'ART. 52 DEL D.LGS. 163/2006 e S.M.I.

SCHEDA TECNICA

## **Art. 1 – PREMESSA**

L'appalto in oggetto prevede l'erogazione dei seguenti servizi:

1. Servizio di pulizia di tutti i locali, gli ambienti e gli spazi della Casa di Riposo "F. Ferrucci" con annesso Centro Diurno Integrato (C.D.I.) di Grosseto, secondo quanto verrà successivamente indicato nel relativo capitolato speciale d'appalto, ivi compresi i relativi arredi ed attrezzature, infissi, davanzali, terrazzi, aree esterne, vetrate e accessori. Restano esclusi i locali adibiti a centro cottura e annesso magazzino e spogliatoi.

2. Servizio di pulizia di tutti i locali, gli ambienti e gli spazi della Residenza Sanitaria Assistenziale (R.S.A) "Le Sughere" di Casale di Pari (GR), secondo quanto verrà successivamente indicato nel relativo capitolato speciale d'appalto, ivi compresi i relativi arredi ed attrezzature, infissi, davanzali, terrazzi, aree esterne, vetrate e accessori. Restano esclusi i locali adibiti a centro cottura e annesso magazzino e spogliatoi.

Le condizioni, i requisiti e le modalità alle quali dovranno rispondere i servizi verranno successivamente indicate nel relativo capitolato speciale d'appalto.

---

## **Art. 2 - TIPOLOGIA DEI LOCALI E SUPERIFICI SERVIZIO PULIZIA**

1. Si riportano le tipologie dei locali oggetto del servizio di pulizia, come meglio risultano dalle planimetrie allegate:

- locali adibiti ad alloggio ospiti;
- atri, corridoi, scale interne, spazi comuni;
- uffici;
- palestre, ambulatori medici, infermerie, cucine di piano, camera mortuaria;
- sale da pranzo, di riunioni e di soggiorno;
- servizi igienici (bagni - antibagni);
- archivi, magazzini, locali macchine, ecc.;
- scale di sicurezza;
- cortili e spazi esterni, balconi;
- area esterna di stoccaggio rifiuti;
- vetrate.

2. Le superfici oggetto del servizio di pulizia saranno indicativamente le seguenti:

a. La totalità delle superfici interne ad eccezione dei locali adibiti a centro cottura e annesso magazzino e spogliatoi come previsto all'Art. 1;

b. Le aree esterne di cui:

- Cortile perimetrale,
- zona rifiuti,
- ingresso principale,
- box automezzi,
- centrale termica esterna e locale ossigeno;

c. Tutte le finestre e tutte le vetrate della struttura;

d. Tutti i balconi e i parapetti;

e. Tutte le altre parti superiori interne non raggiungibili manualmente.

## **Art. 3 - FREQUENZA E MODALITA' SERVIZIO PULIZIA**

1. Il servizio di pulizia dovrà essere eseguito "a regola d'arte" e garantire costantemente uno standard qualitativo di tipo ottimale sia degli ambienti che degli arredi. In particolare il servizio dovrà garantire il raggiungimento dei seguenti fini:

- \_ salvaguardare lo stato igienico sanitario dell'ambiente;
- \_ mantenere integro l'aspetto estetico ambientale dei locali;
- \_ salvaguardare l'integrità delle superfici sottoposte a pulizia.

2. Il servizio dovrà essere erogato con la frequenza e modalità proposte nel progetto tecnico presentato in sede di gara dall'impresa affidataria e dovrà tener conto delle seguenti prescrizioni minime:

- a) il servizio si intende continuativo tutti i giorni dell'anno;
- b) il servizio dovrà essere articolato in pulizia e disinfezione giornaliera, e in pulizia e disinfezione periodica, che si aggiunge a quella giornaliera, da effettuare con diverse cadenze, come di seguito specificato:

#### I. OPERAZIONI GIORNALIERE (SU 7 GIORNI A SETTIMANA):

La maggior parte delle operazioni di pulizia giornaliera sotto elencate devono essere svolte due volte al giorno (mattina e pomeriggio).

- a. scopatura ad umido, detersione e disinfezione manuale e meccanica dei pavimenti di tutti i vani e di tutti gli accessori (stanze, sale, corridoi, scale e superfici calpestabili, ingresso, ascensori, spogliatoi, e quant'altro rientra nel perimetro delle planimetrie con esclusione dei magazzini e vani tecnici);
- b. detersione, disinfezione e deodorazione dei pavimenti degli antibagni e dei servizi igienici;
- c. detersione, disinfezione e disincrostazione di tutti gli apparecchi igienico sanitari e delle pareti adiacenti gli apparecchi stessi, con specifico prodotto ad azione germicida e deodorante, detersione e asciugatura degli specchi, compresa la fornitura e il ricambio salviette di carta e/o rotolo sanitizzato monouso, carta igienica e sapone liquido negli appositi contenitori;
- d. lavaggio porte bagni e antibagni;
- e. spazzatura e pulitura della sala da pranzo dopo pranzo e cena;
- f. spazzatura e pulitura delle salette al 1° e 2° piano dopo pranzo e cena;
- g. spolveratura ad umido con adeguate sostanze detergenti di sedie, poltrone, tavoli, armadi ed arredi in genere, collocati nell'edificio ma al di fuori delle camere degli ospiti;
- h. svuotamento cestini portarifiuti, compreso la fornitura e il cambio dei sacchetti;
- i. fornitura e trasporto dei sacchi per i rifiuti nella zona di raccolta differenziata sito all'esterno;
- j. pulizia zerbini;

#### II. OPERAZIONI GIORNALIERE (SU 5 GIORNI A SETTIMANA):

- k. pulizia palestra e relativi arredi e attrezzature con panno imbevuto di prodotto ad azione detergente e disinfettante, al di fuori del normale svolgimento delle attività;
- l. pulizia uffici compresa spolveratura di scrivanie, arredi, piani di lavoro e suppellettili di ufficio, al di fuori del normale svolgimento delle attività;

#### III. OPERAZIONI SETTIMANALI

- m. lavaggio e disinfezione delle pareti piastrellate e delle porte dei servizi igienici;
- n. pulizia della vetrata della porta di ingresso;
- o. pulizia degli apparecchi telefonici ed informatici, citofoni, scaffali con panno imbevuto di prodotto ad azione detergente e disinfettante;
- p. pulizia di ringhiere, corrimano, ventilatori ed estintori;
- q. scopatura dell'area perimetrale esterna adiacente il cortile interno e dell'area antistante l'ingresso principale;
- r. pulizia di caditoie e griglie degli scoli pluviali del cortile;
- s. detersione e disinfezione della zona esterna di stoccaggio dei rifiuti;
- t. pulizia camera mortuaria e della cappella;
- u. pulizia arredi da giardino;

#### IV. OPERAZIONI MENSILI

- v. pulizia dei vetri e relativi serramenti e infissi di tutte le finestre interne ed esterne;
- w. lavaggio delle porte interne e relativi infissi;
- x. pulizia dei quadri posti a parete;
- y. spolveratura e pulizia delle parti superiori degli armadi;
- z. spolveratura dei corpi illuminanti e canaline;
- aa. pulizia soffitti, controsoffitti, pilastri, nicchie anche nelle parti non in vista, cassonetti;
- bb. asportazione ragnatele;
- cc. pulizia e lavaggio di davanzali e balconi;
- dd. aspirazione tende alla veneziana;

- ee. lucidatura di manutenzione di tutti i pavimenti in linoleum;
- ff. scopatura locali ventilazione, centrale elettrica, ripostigli e magazzini, locali archivi;
- gg. trattamento anticalcare di tutti i lavandini;
- hh. pulizia, detersione e disinfezione cassonetti rifiuti;
- ii. disinfezione a vapore di sedie e poltrone;

#### V. OPERAZIONI SEMESTRALI

- jj. Sanificazione locali e risanamento dei pavimenti, ivi compreso il trattamento di deceratura estesa agli zoccoli e successiva protezione, ceratura e lucidatura delle superfici calpestabili in PVC e/o linoleum, degli zoccolini;
- kk. pulizia dei radiatori/fancoil;
- ll. pulizia integrale delle grandi vetrate e relativi infissi;
- mm. pulizia tettoie cortile e tende da sole;
- nn. scopatura locale batterie, centrale termica esterna (con presenza del personale tecnico addetto) e box automezzi;

#### VI. OPERAZIONI STRAORDINARIE A RICHIESTA

- oo. sanificazione camera mortuaria successivamente alle esequie, compresa battitura tappeto;
- pp. sanificazione dei pavimenti e degli arredi della camera dell'Ospite in caso di decesso;
- c) il servizio comprende l'esecuzione della pulizia, della detersione e della sanificazione di tutti i pavimenti (di qualsiasi tipo e materiale essi siano costituiti), pareti, soffitti, controsoffitti, pilastri, nicchie anche nelle parti non in vista, scale, pianerottoli, atri, divisori fissi e mobili, pareti leggere, porte (interne ed esterne), sopraporte, stipiti, infissi e serramenti, vetri, frangisole, veneziane e similari, corpi illuminanti a muro e a soffitto, radiatori ed altri corpi riscaldanti e/o rinfrescanti, zoccolature, corrimano, ringhiere, ascensori, montacarichi, terrazzi;
- d) è inoltre oggetto dell'appalto la pulizia e sanificazione di: tutti gli arredi delle camere degli Ospiti, maniglie, grate di protezione, specchi, estintori, quadri, attaccapanni, posacenere, portarifiuti, zerbini, elementi igienico sanitari, davanzali, macchine per ufficio, computer, apparecchi telefonici, citofoni, ventilatori, tutto il materiale di arredamento ordinario quale il mobilio e le suppellettili in ogni loro superficie e componente esterna ed interna, scaffali, le attrezzature non sanitarie, tutto l'arredamento sanitario, le attrezzature delle palestre;
- e) di norma, sono escluse dalle pulizie tutte le apparecchiature scientifiche, sanitarie ed i carrelli di medicazione e terapie, nonché gli interni degli armadi;
- f) per i locali appaltati, il servizio comprende la fornitura e la distribuzione di: carta igienica, salviette di carta e/o rolole sanitzizzato monouso, sapone liquido.

La stazione appaltante potrà richiedere la sostituzione del suddetto materiale, qualora ritenuto non efficace all'uso.

Sono altresì inclusi i dispenser necessari alla loro distribuzione, che devono essere mantenuti a cura dell'appaltatore costantemente in buono stato d'uso. Tali dispenser alla conclusione dell'appalto diventeranno di proprietà della stazione appaltante senza che quest'ultima debba sopportare alcun onere;

g) la pulizia di alcuni locali con ubicazione di impianti tecnologici (quali locale batterie, locali macchine ascensori, centrale ossigeno, centrale termica esterna, locali contatori ecc.) deve essere programmata ed effettuata esclusivamente in presenza del personale tecnico addetto, concordando preventivamente le date;

h) l'approntamento dei locali (sedie, tavoli, ecc.) in caso di manifestazioni o feste organizzate presso una delle due strutture e sgombero dei locali con ripristino delle ottimali condizioni di pulizia al termine delle stesse;

i) tutti gli interventi in occasione di particolari esigenze non altrimenti prevedibili e al di fuori delle condizioni di gestione standard degli immobili, potranno essere ordinati dal Direttore dell'esecuzione del contratto.

3. L'Appaltatore si obbliga a far sì che al termine dei servizi effettuati i locali si trovino sempre in stato di scrupolosa pulizia, ed a tal proposito si assume ogni onere, ivi comprese le sanzioni che dovessero essere comminate a seguito di visite ispettive delle autorità competenti.

4. Il Progetto tecnico presentato per la partecipazione alla gara dovrà essere integrato dal Piano dettagliato delle attività che rappresenta la pianificazione temporale di un anno delle attività programmate.

#### **Art. 4 - MACCHINARI, ATTREZZATURE PER I SERVIZI PULIZIA E CONNESSE RESPONSABILITA'**

1. L'Appaltatore dovrà utilizzare macchinari ed attrezzature in propria dotazione e/o disponibilità.

2. Prima dell'inizio del servizio dovrà fornire elenco dei macchinari e attrezzature utilizzati, con copia del certificato di conformità. Tale incombenza dovrà essere assolta anche in caso di sostituzione o integrazione di macchinari ed attrezzature.
3. Tutte le macchine ed i componenti di sicurezza dovranno essere conformi a quanto stabilito D.Lgs. 27 gennaio 2010, n° 17 e s.m.i.
4. Tutte le macchine, le attrezzature impiegate nell'espletamento del servizio dovranno essere conformi a quanto stabilito dal D.Lgs. 9 aprile 2008 n. 81 e s.m.i.
5. Tutte le attrezzature utilizzate per il servizio dovranno essere conformi alle norme europee ed essere rispondenti ai requisiti di sicurezza previsti dalla vigente normativa.
6. Sono a carico dell'Appaltatore tutti gli attrezzi, quali, a titolo esemplificativo, scope, stracci, panni per le operazioni di sanificazione, aspirapolvere, lavapavimenti lavasciuga, monospazzole, lucidatrice, battitappeto, scale, carrelli attrezzati per la pulizia e tutto quanto necessario per eseguire il servizio a regola d'arte.
7. L'impiego delle attrezzature e dei macchinari, la loro scelta e le loro caratteristiche tecniche dovranno essere perfettamente compatibili con l'uso dei locali; dovranno essere tecnicamente efficienti, non rumorose e mantenute in perfetto stato, inoltre dovranno essere dotate di tutti quegli accorgimenti ed accessori atti a proteggere e salvaguardare l'operatore ed i terzi da eventuali infortuni.
8. Su tutte le attrezzature e macchinari in uso dell'impresa, dovrà essere applicata una targhetta o adesivo indicante il nominativo od il contrassegno dell'impresa stessa.
9. Il collegamento di ogni macchina funzionante elettricamente dovrà obbligatoriamente avvenire con dispositivi tali da assicurare una perfetta messa a terra con l'osservanza delle norme in materia di sicurezza elettrica.
10. L'appaltatore, inoltre, sarà tenuto a rispondere di tutti i danni provocati dall'utilizzo di materiali difettosi o dal loro uso erraneo o improprio o non conforme alle normative antinquinamento.
11. L'Appaltatore sarà responsabile della custodia delle proprie attrezzature e macchinari utilizzati "con la diligenza del buon padre di famiglia".
12. La stazione appaltante non sarà responsabile nel caso di eventuali danni o furti dei macchinari e delle attrezzature.

#### **Art. 5 – MATERIALE D'USO SERVIZI DI PULIZIA**

1. I prodotti chimici non devono avere pericolosità per ingestione e/o per inalazione alle condizioni di impiego, come definite ai sensi del D.Lgs 81/2008, titolo IX.
2. In particolare non devono essere utilizzati: benzene, ammoniaca superiore al 2%, soda caustica, acido cloridrico, acido nitrico, aldeidi, alcool denaturato.
3. I prodotti chimici utilizzati per la protezione dei pavimenti devono essere antiscivolo, in ottemperanza al D.M. 236/89 e D.Lgs. 81/08 e s.m.i.
4. L'Appaltatore è tenuto a fornire prodotti a basso impatto ambientale nel rispetto delle normative vigenti (ad esempio biodegradabilità, dosaggi, avvertenze di pericolosità).
5. La stazione appaltante si riserva la facoltà di chiedere la sostituzione di alcuni prodotti con altri di sua indicazione per soddisfare esigenze particolari.
6. L'appaltatore dovrà allegare, per ogni prodotto che intende utilizzare nell'espletamento del servizio, le schede tecniche e di sicurezza, redatte in lingua italiana e conformi a quanto previsto dal D.M. 7 settembre 2002 (pubblicato nella G.U.n. 252 del 26 ottobre 2002) e s.m.i..
7. I detersivi e i disinfettanti devono essere utilizzati ad esatta concentrazione e devono essere preparati "di fresco".
8. E' vietata la costituzione di deposito/scorte di prodotti infiammabili (alcool, ecc.).
9. Non devono essere utilizzati spray contenenti gas propellenti.
10. Sulle confezioni di tutti i prodotti utilizzati per la pulizia deve essere indicata in maniera visibile, l'indicazione relativa alla eventuale pericolosità e nocività dei prodotti stessi, in conformità alle disposizioni sull'etichettatura delle sostanze pericolose e nocive.

11. Al fine di evitare contaminazioni, i prodotti chimici devono essere conservati nei contenitori originali e diluiti al momento dell'utilizzo (con appositi sistemi di dosaggio) secondo le indicazioni delle case produttrici, nonché stoccati su scaffalature dotate di apposito contenitore per eventuali fuoriuscite accidentali di liquidi.

12. Dopo l'uso tutto il materiale dovrà essere accuratamente lavato ed asciugato e riposto negli appositi spazi. In particolare, la conservazione dei prodotti disinfettanti deve essere scrupolosa, mantenendo le confezioni perfettamente chiuse ed al riparo da luce e/o fonti di calore.

13. I prodotti devono essere inoltre compatibili con le superfici/attrezzature dell'Azienda. Non è ammesso l'uso di crine e nylon, di spazzolini di vario genere, di segatura, di prodotti chimici che possano alterare o corrodere superfici e apparecchiature.

14. E' vietato l'uso di sostanze acide od eccessivamente alcaline sulle piastrelle, conglomerati. Sui pavimenti in PVC, linoleum e gomma non potranno essere usati prodotti contenenti idrocarburi, detersolventi o prodotti all'anilina che li danneggerebbero irreparabilmente.

15. In nessun caso, per i pavimenti, zoccoli, battiscopa, pareti e loro rivestimenti, infissi e serramenti, oggetti in rame e sue leghe (ottone, bronzo) vanno usati prodotti o mezzi che possano produrre sugli stessi, aggressioni chimiche o fisiche.

16. Tutti i materiali occorrenti per le pulizie sopra indicate, sono a carico dell'Appaltatore e dovranno essere idonei per l'uso per qualità e quantità.

17. L'Appaltatore sarà responsabile della custodia dei prodotti utilizzati, "con la diligenza del buon padre di famiglia". La stazione appaltante non sarà responsabile nel caso di eventuali danni o furti dei prodotti.

#### **Art. 6 – PERSONALE: ASSORBIMENTO PERSONALE IN SERVIZIO PER CAMBIO GESTIONE, REQUISITI, OBBLIGHI, OSSERVANZA NORME**

1. La Cooperativa aggiudicataria dovrà garantire lo svolgimento di tutte le attività mediante impiego di personale idoneo dal punto di vista fisico, morale e professionale, con idonea formazione e qualifica professionale sulla base di quanto previsto dalla normativa nazionale e regionale ed inquadrato secondo le disposizioni dei Contratti Collettivi Nazionali di Lavoro vigenti per il settore in relazione allo svolgimento dello specifico servizio richiesto. La cooperativa/impresa aggiudicataria dovrà trasmettere al COeSO – S.d.S. Grosseto un elenco nominativo del personale che verrà adibito per l'espletamento del servizio, con l'indicazione, per ciascun addetto, della qualifica professionale e delle mansioni attribuite nell'ambito della presente selezione.

Per ogni nominativo dovranno essere indicati gli estremi dei documenti di lavoro e assicurativi.

La cooperativa/impresa aggiudicataria fornirà al COeSO – S.d.S. Grosseto, nell'ambito dell'elenco nominativo del personale impiegato, anche una lista del personale che potrebbe essere, in caso di sostituzione, impiegato nell'espletamento del servizio in oggetto.

La cooperativa/impresa si impegnerà inoltre a mantenere aggiornato tale elenco trasmettendone le eventuali variazioni al Dirigente Responsabile dell'U.F. servizi socio assistenziali integrati del COeSO – SdS Grosseto. In particolare, dovrà comunicare preventivamente al Responsabile dell'U.F. servizi socio sanitari residenziali del COeSO – S.d.S. Grosseto ogni modifica di personale, provvedendo anche a comunicarla per iscritto entro 7 gg. dal verificarsi della variazione. Per ogni nominativo dovranno essere indicati gli estremi dei documenti di lavoro e assicurativi.

2. Si richiede alla Cooperativa/Impresa aggiudicataria, a prescindere dalla sua configurazione giuridica (impresa individuale, società commerciale, cooperativa, consorzio), l'assorbimento in organico, in via prioritaria, del personale che espleta già il servizio di cui al presente capitolato presso le due strutture per Anziani. Al personale dovrà, quantomeno, essere assicurata la qualifica e la mansione attuale.

3. L'appaltatore dovrà osservare, nei riguardi dei propri dipendenti e, se costituito sotto forma di società cooperativa, anche nei confronti dei soci lavoratori impiegati nell'esecuzione dei servizi oggetto dell'appalto, tutte le leggi, i regolamenti e le disposizioni normative in materia di rapporti di lavoro, di previdenza ed assistenza sociale, di sicurezza, di igiene del lavoro.

4. L'appaltatore, quale cooperativa, deve assicurare il servizio esclusivamente mediante l'impiego di soci-lavoratori, inquadrati con rapporto di lavoro subordinato, di provata capacità, qualificati. Qualora ricorrano eccezionali circostanze, idoneamente documentate, la cooperativa potrà avvalersi di personale con altra

tipologia di rapporto di lavoro nell'ambito delle fattispecie individuate dall'art.1 comma 3 della Legge 3 aprile 2001 n° 142 e s.m.i., per far fronte a periodi eccezionali di lavoro.

5. Il COeSO – S.d.S. Grosseto è esplicitamente sollevato da ogni obbligo e/o responsabilità verso il personale per retribuzioni, contributi assicurativi e previdenziali, assicurazioni, infortuni ed ogni altro adempimento in ordine al rapporto di lavoro, secondo le leggi e i contratti di categoria in vigore.

6. Il personale addetto al servizio dovrà essere adeguato, per numero e qualificazione professionale, alle esigenze della stazione appaltante.

7. Il personale impiegato nel servizio dovrà quotidianamente, all'inizio ed al termine del lavoro, rilevare la propria presenza, con le modalità che vengono specificate dall'impresa affidataria.

8. In caso di eventuali assenze improvvise del personale (es. malattie), lo stesso dovrà essere sostituito in tempo reale da altri operatori onde poter garantire la continuità del servizio.

9. L'allontanamento dal servizio di personale per trasferimento o per cessazione dal lavoro dovrà essere comunicato alla direzione dell'Azienda entro 5 giorni di calendario.

10. La cooperativa appaltatrice del servizio s'impegna a sostituire l'operatore o il coordinatore organizzativo di cui per, dimostrata e palese motivazione, il Responsabile dell'U.F. servizi socio sanitari residenziali del COeSO – S.d.S. Grosseto ritenga inadeguato l'operato, rispetto allo svolgimento del servizio. Il personale deve essere sostituito entro 2 gg dalla comunicazione. La sostituzione deve essere preventivamente accolta dal Responsabile dell'U.F. servizi socio assistenziali integrati del COeSO – SdS Grosseto. In caso di inadempimento si applicheranno le penali che verranno successivamente indicate nel relativo capitolato d'appalto.

11. L'Appaltatore dovrà adibire al servizio personale di assoluta fiducia, di comprovata capacità, onestà e moralità che mantenga un contegno decoroso ed irreprensibile, riservato, corretto e disponibile alla collaborazione sia con gli assistiti che con il personale dell'Azienda e con il pubblico che accede ai reparti. Il personale deve astenersi dal manomettere e prendere conoscenza di pratiche, documenti e corrispondenza, ovunque posti ed ha l'obbligo di riservatezza sui dati personali e/o sensibili relativi all'utenza. Esso dovrà presentarsi in servizio in divisa da lavoro decorosa ed igienica.

12. La divisa deve portare la scritta o il distintivo di riconoscimento dell'Appaltatore e la targhetta con il nome del dipendente (ai sensi del D.Lgs 81/2008) e, qualora il genere di prestazione lo richieda, dovrà indossare gli indumenti protettivi e altri dispositivi di protezione idonei conformemente alle norme di igiene del lavoro (guanti, calzari, ecc.).

13. La stazione appaltante si riserva la facoltà di effettuare direttamente tutti gli accertamenti che riterrà opportuni e di coinvolgere la Direzione Provinciale del Lavoro e ogni altra autorità pubblica di controllo al fine di assicurarsi che da parte dell'Impresa vengano osservate le prescrizioni suddette.

14. L'impresa/cooperativa aggiudicataria sarà comunque responsabile del comportamento dei suoi dipendenti e risponderà dei danni derivanti a terzi, siano essi utenti che personale aziendale, in particolare l'appaltatrice dovrà provvedere che il proprio personale:

- abbia sempre con sé un documento d'identità personale;
- utilizzi i dispositivi di protezione individuale;
- mantenga un comportamento deontologicamente corretto;
- rispetti gli orari di servizio;
- nell'espletamento del servizio si attenga esclusivamente alle disposizioni del coordinatore organizzativo;
- relazioni sui casi al proprio coordinatore organizzativo e segnali tempestivamente situazioni e condizioni che possono incidere sulle eventuali modificazioni di espletamento del servizio anche in termini di variazione del fabbisogno orario;
- non prenda iniziative individuali che possono comportare problemi di sicurezza dell'utenza;
- rifiuti qualsiasi compenso o regalia;
- rispetti la normativa sulla privacy;
- rispetti il divieto di fumo, ai sensi della normativa vigente.

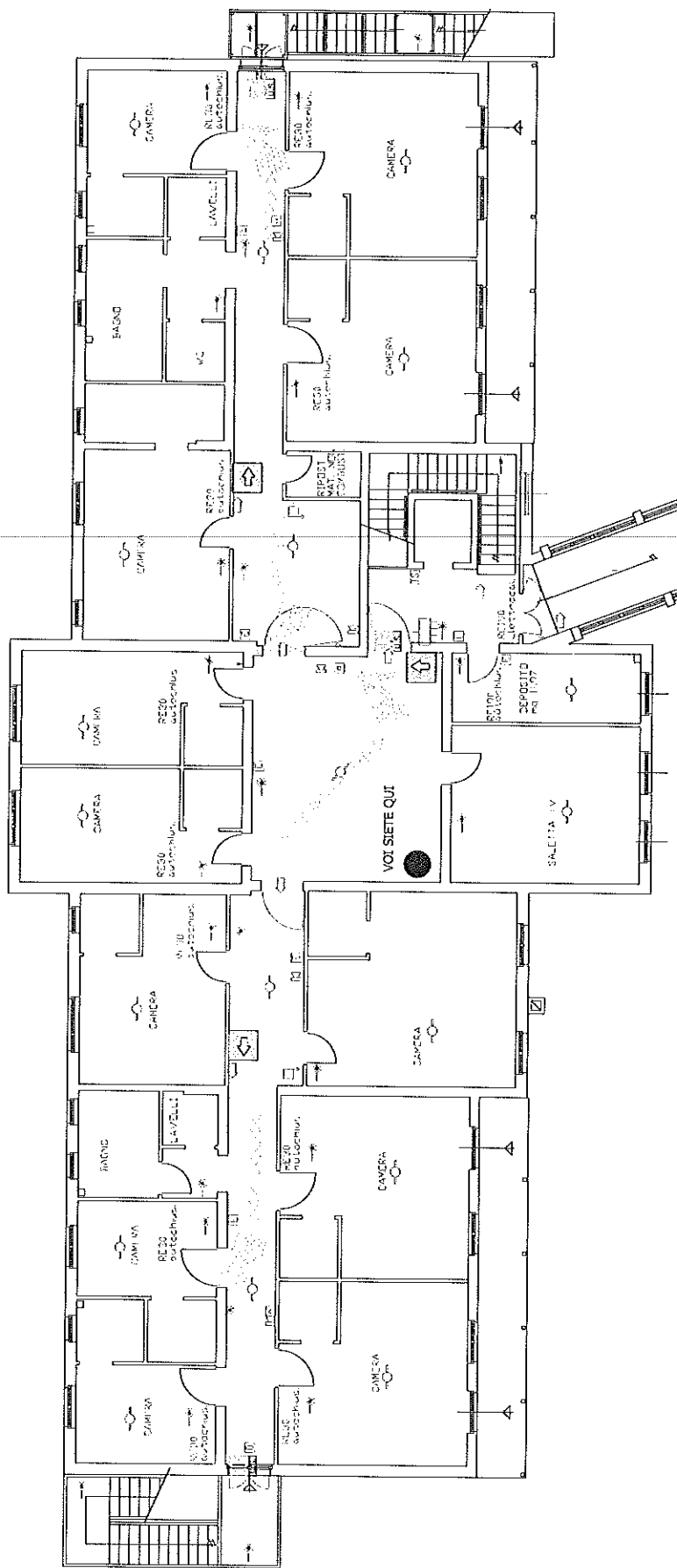
**ALLEGATO 1.1 – PLANIMETRIA CASA DI RIPOSO “F.FERRUCCI”**

---





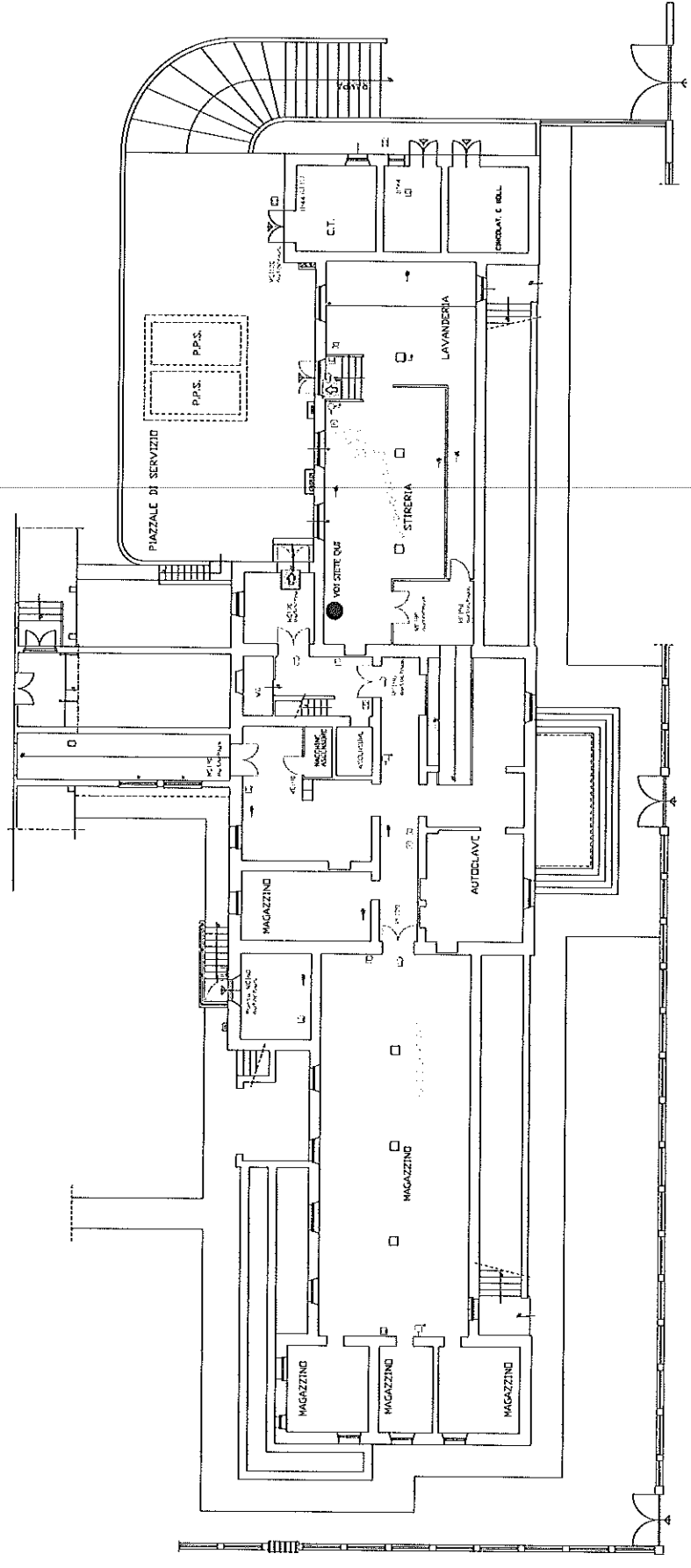
# Padiglione Alfieri - Piano Primo



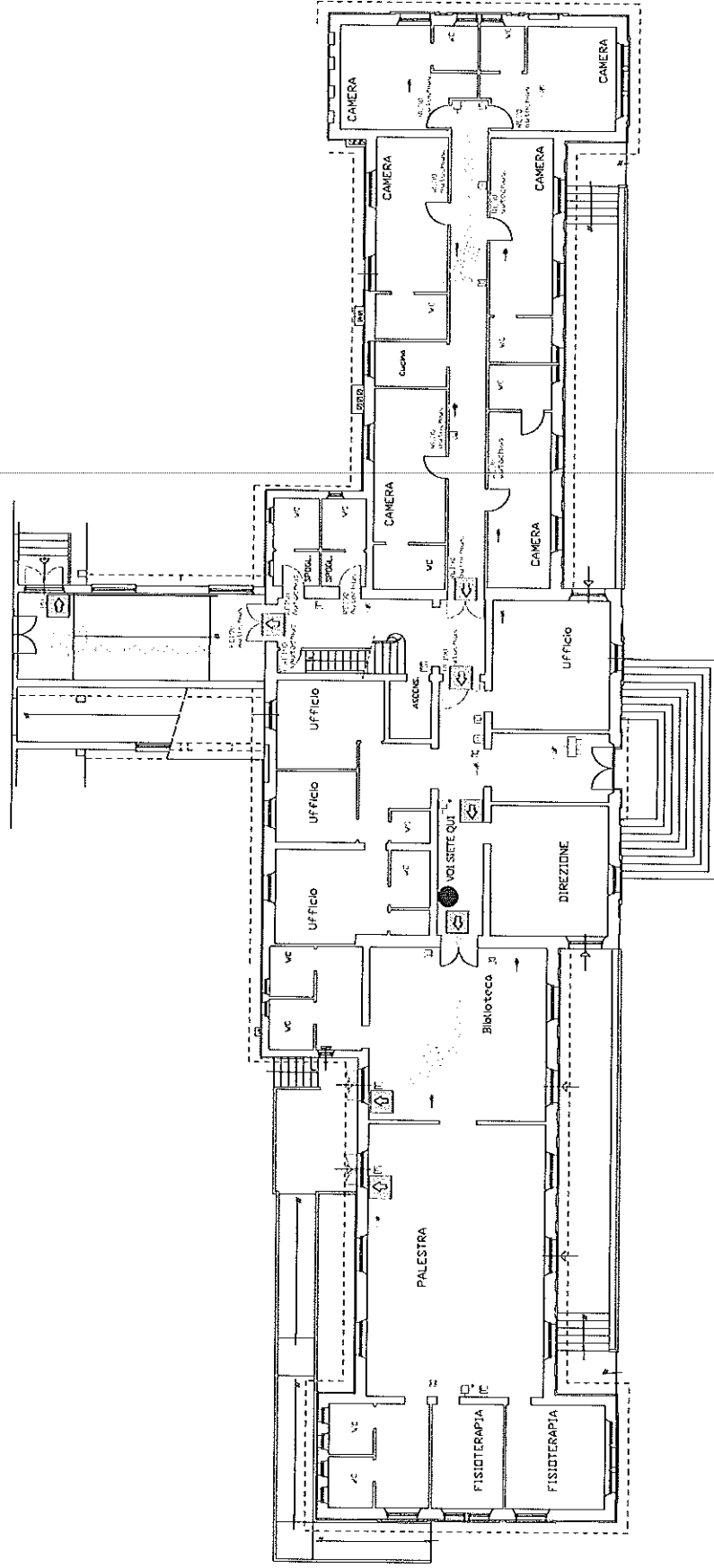




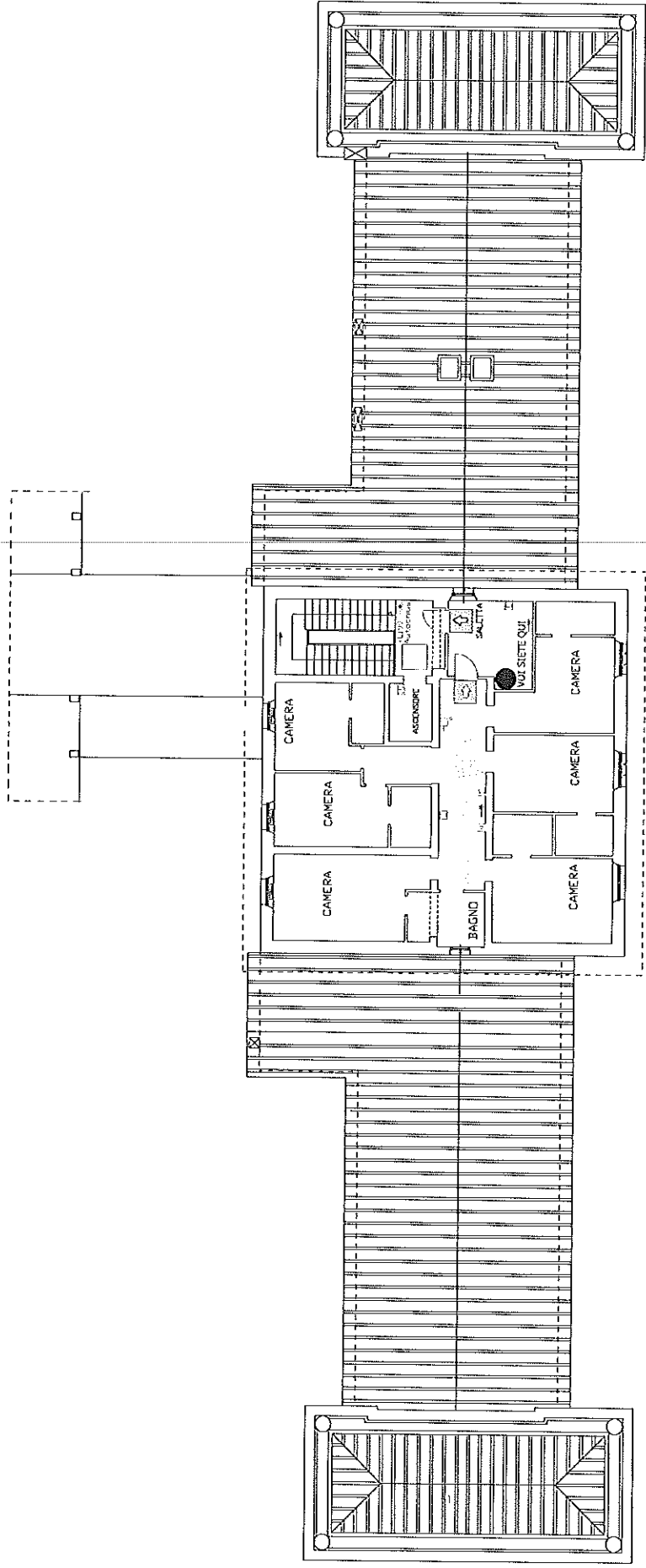
**Padiglione Gobbini - Piano Seminterrato**



# Padiglione Gobbini - Piano Rialzato



**Padiglione Gobbini - Piano Primo**





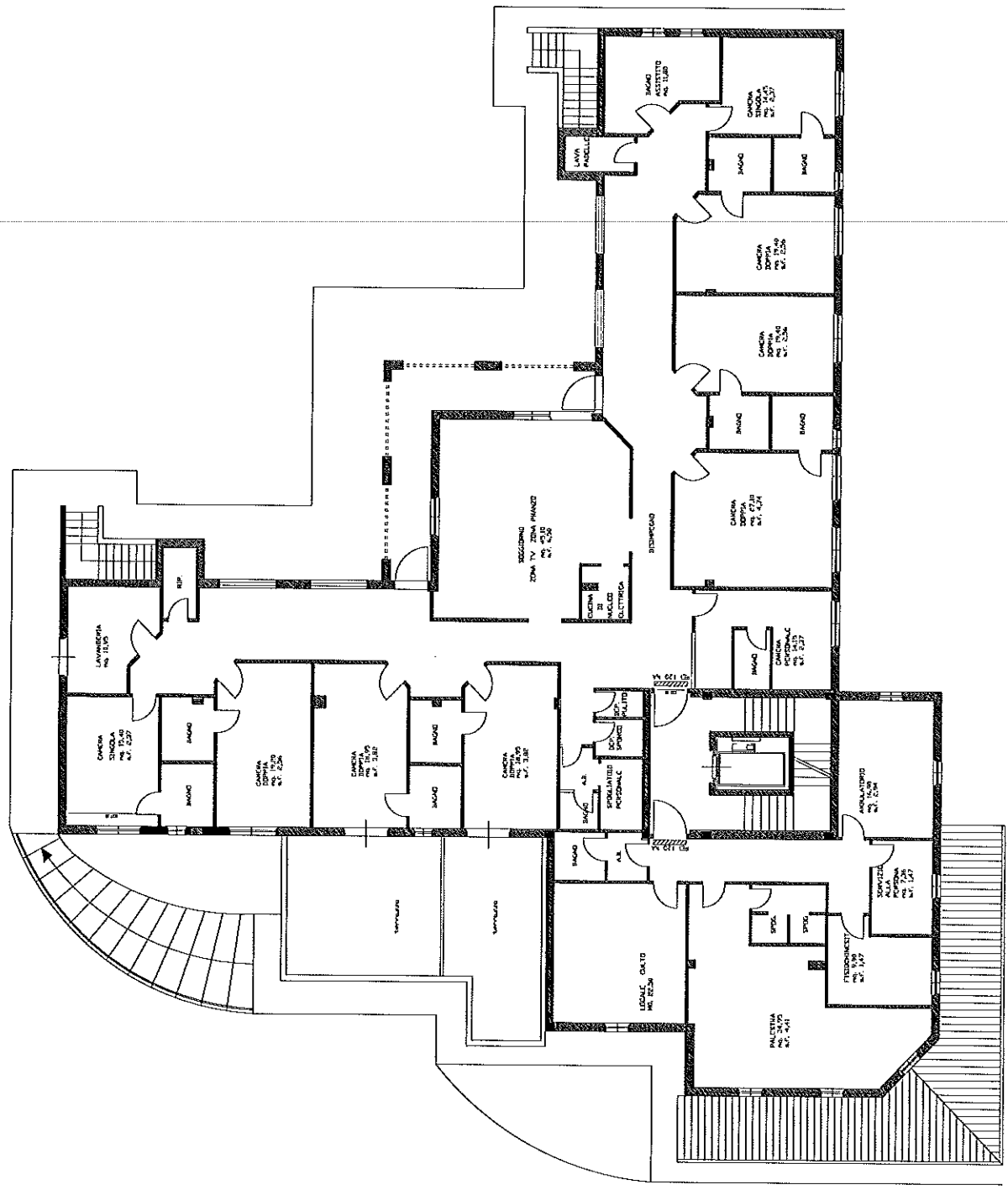


PLANIMETRIA

Casa di Riposo Le Sughero

Casal di Pari

PIANO TERRA



STUDIOAMBIENTE  
Studio Associato

Via Rubino n°49

Grosseto

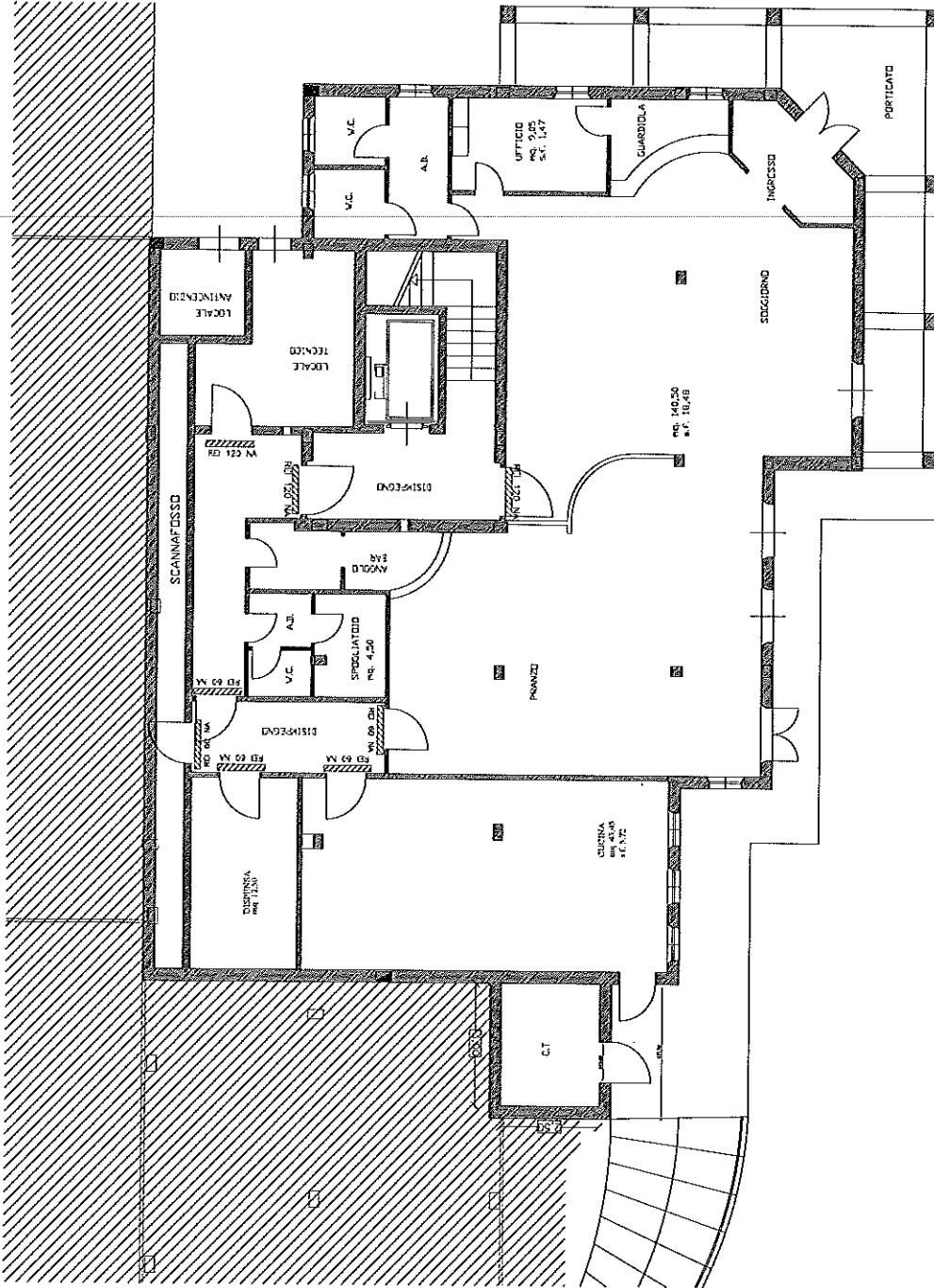


PLANIMETRIA

Casa di Riposo Le Sgherze

Casal di Pari

PIANO STRADA



STUDIOAMBIENTE  
Studio Associato

Via Rubino n°49

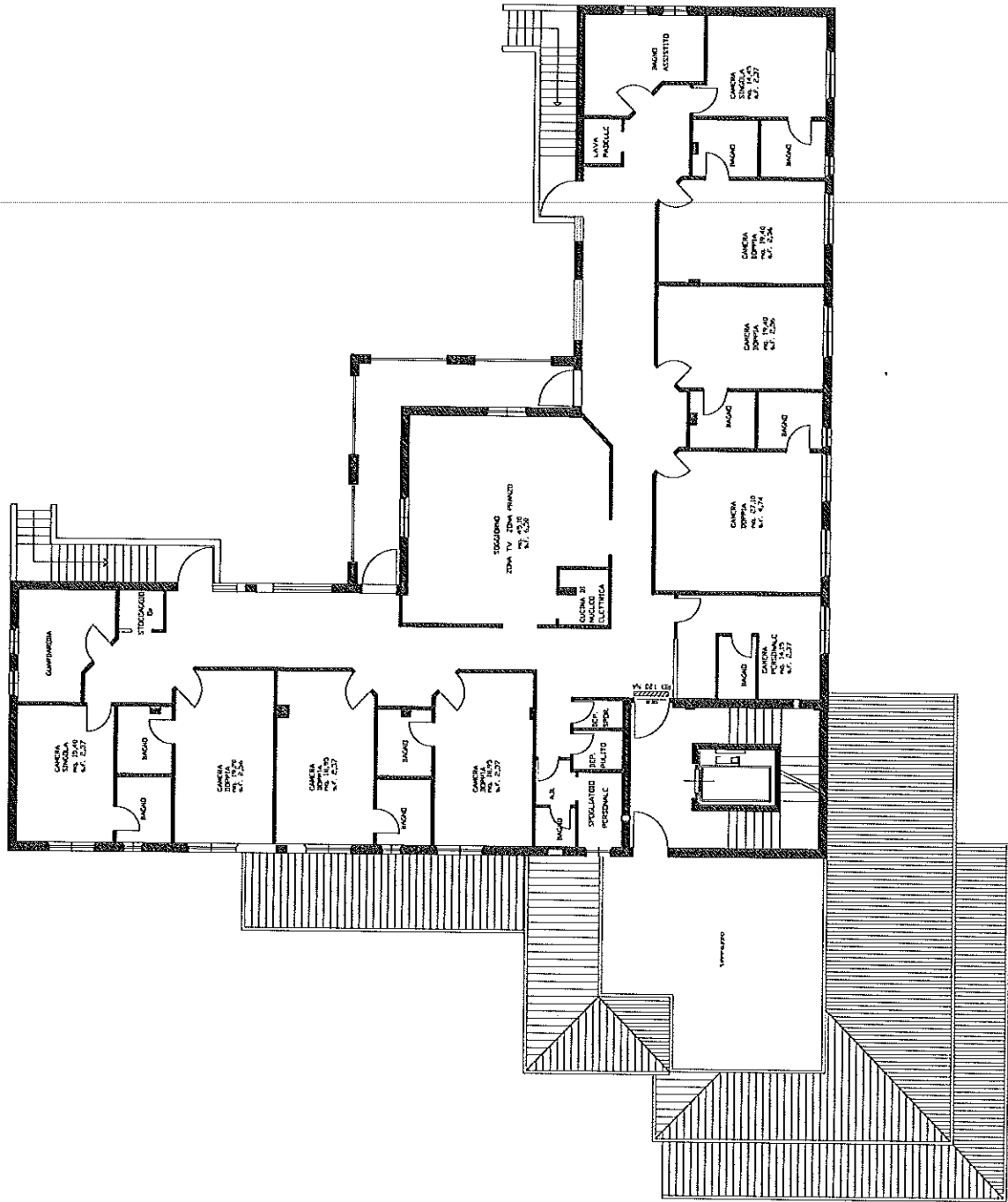
Grosseto

PLANIMETRIA

Casa di Riposo Le Sughore

Casal di Pari

PIANO PRIMO



STUDIOAMBENTE  
Studio Associato

Via Rubino n°49

Grosseto